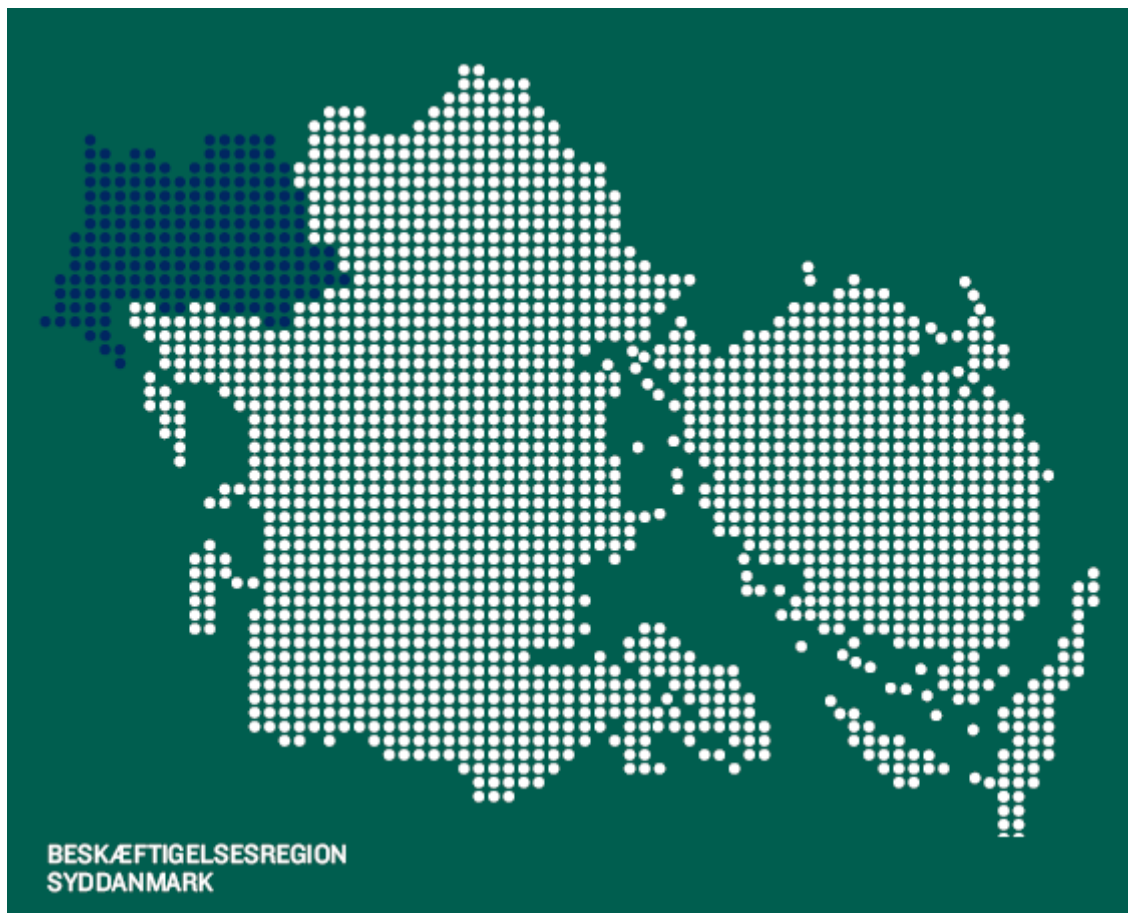


# OPFØLGNING PÅ BESKÆFTIGELSESSINDSATSEN I **VARDE** KOMMUNE

Til Udvalget for Arbejdsmarked og Integration og  
LBR

OPFØLGNING 4. KVT. 2014



## Opfølgning på beskæftigelsesindsatsen i Varde Kommune

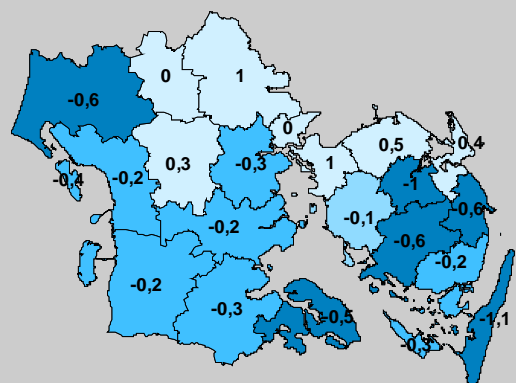
I denne kvartalsrapport beskrives den aktuelle udvikling på beskæftigelsesområdet i Varde Kommune. Indledningsvist beskrives udviklingen i beskæftigelsen, hvorefter rapporten sætter fokus på to væsentlige udfordringer i beskæftigelsesindsatsen. Afslutningsvist indeholder rapporten en kort status for de fire ministermål. I nærværende rapport belyses følgende to områder:

- **Beskæftigelsesreformen og indsatsen for ledige.**
- **Unge på kontant- eller uddannelseshjælp.**

I rapporten sammenlignes Varde med Syddanmark og en klynge af kommuner, der har samme rammevilkår som Varde. Kommunerne i klyngerne varierer afhængigt af, hvilke ydelsestyper man ser på.

## Kort om arbejdsmarkedet i Varde

Figur 1: Udvikling i antal lønmodtagere med bopæl, aug. 2013 – aug. 2014



Kilde: Jobindsats.dk

### Fald i beskæftigelsen

Antallet af lønmodtagere med bopæl i Varde kommune er faldet med 0,6 pct. fra august 2013 til august 2014. Syddanmark har i samme periode oplevet et fald i beskæftigelsen på 0,2 pct.

Den aktuelle situation på det syddanske arbejdsmarked er, at ledigheden falder, og der ses en stort set uændret udvikling i beskæftigelsen. Regeringens prognose offentliggjort august 2014 forventer en vækst i år på 1,4 pct. og til næste år på 2 pct. Det er vækstrater, der medfører fremgang på det syddanske arbejdsmarked med godt 4.000 flere beskæftigede i både 2014 og i 2015. Det er især i privat service, men også i bygge/anlæg og den offentlige sektor, der ventes fremgang.

### Reduktion i antallet af offentligt forsørgede

I Varde har der det seneste år været en reduktion i antallet af offentligt forsørgede med 3 pct., hvilket er en reduktion på niveau med klyngen. Varde har fortsat en lavere andel af befolkningen på offentlig forsørgelse end klyngen. Varde har faldt i antallet af borgere på dagpenge, ledighedsydelse og førtidspension.

Tabel 1: Omfang af offentlige forsørgede i Varde og klyngen.

	Periode	Antal		Andel af bef. (16-64 år)		Udvikling seneste år	
		Varde	Varde	Varde	Klynge	Varde	Klynge
Dagpenge	okt-14	465	465	1,5	2,2	-24,3	-11,3
Uddannelsesyldelse	sep-14	0	0	0,0	0,0		-98,7
Arbejdsmarkedsydelse	aug-14	41	41	0,1	0,3		
Kth og udd.hjælp i alt.	okt-14	997	997	3,1	3,3	0,2	-4,4
- Kontanthjælp	okt-14	648	648	2,0	2,3		
- Uddannelseshjælp	aug-14	349	349	1,1	1,1		
Sygedagpenge	aug-14	743	743	2,3	2,0	6,8	0,4
For- og revalidering	okt-14	134	134	0,4	0,2	3,1	-6,4
Ledighedsydelse	okt-14	132	132	0,4	0,4	-2,2	-5,3
Fleksjob	sep-14	619	619	1,9	1,8	6,0	8,5
Ressourceforløb	okt-14	49	49	0,2	0,2	276,9	474,9
Førtidspension	nov-14	2.031	2.031	6,4	6,4	-3,4	-4,0
<b>Forsørgede i alt</b>		<b>5.206</b>	<b>5.206</b>	<b>16,3</b>	<b>18,1</b>	<b>-3,0</b>	<b>-3,3</b>

Kilde: jobindsats.dk og egne beregninger

Note: I alt målingen summerer de nyeste månedstal fra hver måling.

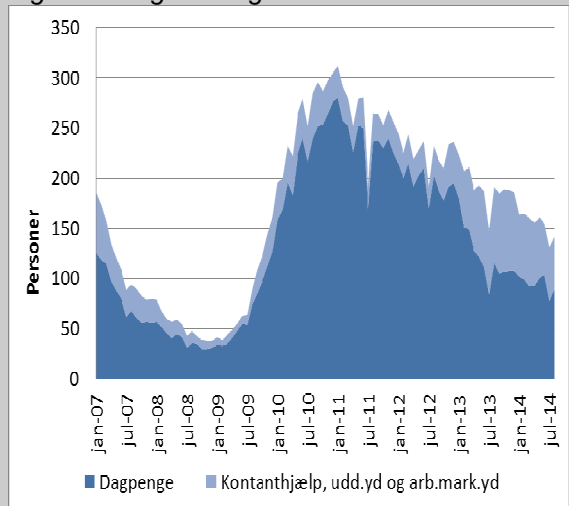
# Beskæftigelsesreformen og indsatsen for ledige

Beskæftigelsesreformen har til formål at give ledige en individuel, meningsfuld og jobrettet indsats, der kan ruste den enkelte til varig beskæftigelse og forebygge langtidsledighed. Nedenfor sættes fokus på den nuværende indsats overfor ledighed og på centrale ændringer i indsatsen som følge af reformen.

## Fokusområder i forhold til indsatsen for dagpengemodtagere:

- Individuel indsats målrettet den enkelte lediges behov
- Hyppig kontakt i første del af ledighedsforløbet
- Virksomhedsrettede tilbud særligt i private virksomheder
- Målrettet opkvalificering ift. behovene på arbejdsmarkedet for ledige, der mangler kompetencer

Figur 2. Langtidsledighed i Varde



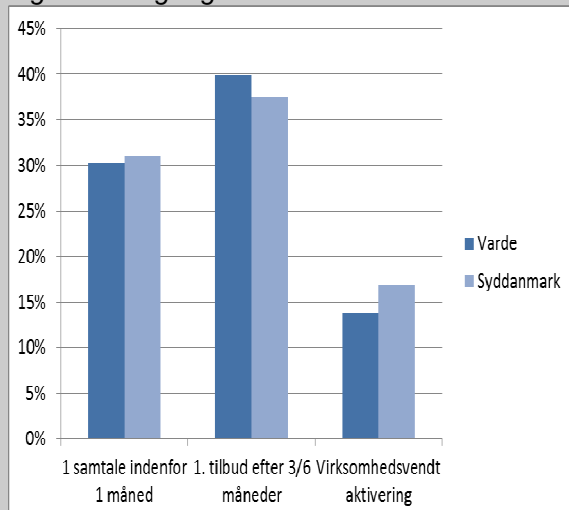
Kilde: Jobindsats.dk

Antallet af langtidsledige i Varde er faldende. Langtidsledigheden er i det seneste år faldet fra ca. 190 langtidsledige til ca. 140. Andelen af langtidsledige i procent af arbejdsstyrken er samtidig lavere end niveauet i både klyngen og Syddanmark som helhed.

Risikogrupperne ændrer sig løbende i takt med at efterspørgslen på arbejdsmarkedet ændrer sig. Det er derfor vigtigt konstant at tage udgangspunkt i hvilke tiltag, der kan få den enkelte ledige tilbage i job, herunder om forholdet risiko for langtidsledighed nødvendiggør en særlig fokuseret beskæftigelsesindsats. I Varde er en høj andel af de ledige kontanthjælpsmodtagere langtidsledige. Blandt dagpengemodtagere er de største ledighedsgrupper i Varde henholdsvis 3F, Kristelig A-kasse, HK og FOA og det er bl.a. i disse grupper, at der er flest langtidsledige.

## Individuel indsats – med fokus på tæt kontakt, virksomhedsrettet indsats og målrettet opkvalificering

Figur 3. Tidlig- og virksomhedsvendt indsats



Kilde: Jobindsats.dk

Note: Samtaler er opgjort for borgere der er blevet ledige i perioden 2. kv. 13 - 1. kv. 14. 1. tilbud skal efter reformen gives inden for 6 måneder for de 30-49 årige og efter 3 måneder for øvrige. 1. tilbud er opgjort for borgere der er blevet ledige i 2013. Andel i virksomhedsvendt aktivering er opgjort i august 2014.

En tidlig og intensiv samtaleindsats giver de bedste muligheder for at få den enkelte ledige sporet ind på den hurtigste vej tilbage i job, herunder sikre aktiv jobsøgning fra den ledige. Reformen lægger op til en tæt kontakt i starten af ledighed med 6 samtaler inden for det første ½ år. I Varde får 30 pct. deres første samtale inden for den første måneds ledighed, hvilket er på niveau med Syddanmark som helhed.

Reformen fremmer desuden en tidligere, aktiv og intensiv indsats med fokus på den enkeltes behov. Tidlige og virksomhedsrettede tilbud er vigtige til at fastholde de lediges tilknytning til arbejdsmarkedet, og særligt privat løntilskud har vist sig at være et effektivt redskab til at få ledige hurtigt tilbage i job. I Varde får 40 pct. af de ledige 1. tilbud så tidligt som reformen lægger op til. Det er flere end gennemsnittet for Syddanmark. Andelen af personer i virksomhedsrettet aktivering er på ca. 14 pct. og lidt lavere end gennemsnittet for regionen som helhed.

Uddannelsesindsatsen har en central plads i beskæftigelsesreformen. Mere end hver tredje er ufaglært i Varde, og

samtidig er der en stor gruppe ledige, hvis uddannelsesmæssige forudsætninger er blevet overhalet af udviklingen i samfundet. Udgangspunktet er, at målrettet uddannelse kan være vejen til at komme tilbage på arbejdsmarkedet og i varig beskæftigelse. Først og fremmest bliver uddannelsesindsatsen målrettet de ledige dagpengemodtagere med størst behov, som fremover får mulighed for at få reel opkvalificering. Uddannelsesindsatsen bliver samtidig målrettet virksomhedernes behov, så ledige i højere grad kommer til at besidde de kompetencer, som virksomhederne efterspørger.

# Færre unge får kontant- eller uddannelseshjælp

Den 1. januar 2014 trådte kontanthjælpsreformen i kraft, hvilket bl.a. indebærer en ny indsats for de unge på kontanthjælp, og at unge kontanthjælpsmodtagere uden uddannelse fremover skal modtage uddannelseshjælp. Nedenfor sættes fokus på udviklingen i unge på kontant- og uddannelseshjælp i Varde i de første måneder efter, at kontanthjælpsreformen er trådt i kraft.

## Fokusområder i forhold til indsatsen for unge på kontant- og uddannelseshjælp:

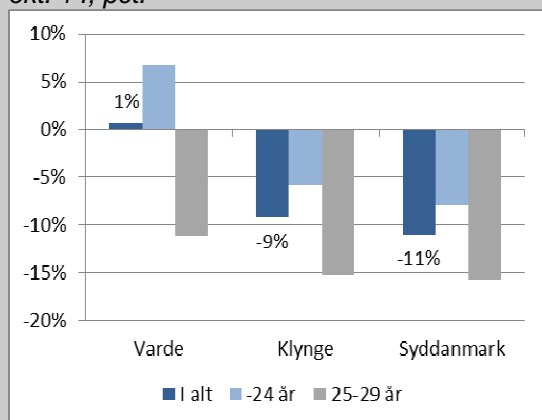
- Fortsat udvikle den uddannelsesrettede indsats, f.eks. i forhold til brobygningsforløb og ved at fastholde og udvikle samarbejdet med uddannelsesinstitutionerne.
- Tværgående og koordineret indsats og brug af mentorer for at hjælpe unge med barrierer i uddannelse eller job.
- Brug af virksomhedsrettede tilbud bl.a. til uddannelsesafklaring og til at lade de åbenlyst uddannelsesparate og jobparate arbejde for ydelsen.

## Kontanthjælpsreformen styrker den uddannelsesrettede indsats

Med kontanthjælpsreformen styrkes uddannelsesfokus for de unge uden uddannelse. Alle unge under 30 år skal have et uddannelsespålæg – tidligere var det kun de unge under 25 år. Den uddannelsesrettede indsats styrkes bl.a. gennem vejledningsindsats, brobygningsforløb og ved at lade indsatsen foregå i et uddannelsesmiljø. Unge med f.eks. sociale og psykiske barrierer skal hjælpes i uddannelse bl.a. gennem brug af mentorer og en koordineret og tværgående indsats. De unge, der har en uddannelse, modtager fortsat kontanthjælp. For dem er målet hurtigst muligt at komme i job.

## Lille stigning i unge på kontant- eller uddannelseshjælp

Figur 4. Udvikling i unge på kontant- og uddannelseshjælp, fuldtidspersoner, okt. 13 – okt. 14, pct.



Kilde: Jobindsats.dk

I oktober 2014 fik ca. 452 unge enten kontant- eller uddannelseshjælp i Varde. Varde har i forhold til sammenlignelige kommuner relativt flere unge på kontant- eller uddannelseshjælp (6,1 pct. i aug. 2014 mod 5,7 pct. i sammenlignelige kommuner i klyngen).

Størstedelen af de unge er uden uddannelse – ca. 85 pct. – og dermed på uddannelseshjælp. Det er især de helt unge under 25 år, der fylder i gruppen af kontant- og uddannelseshjælpsmodtagere. 70 pct. er således under 25 år.

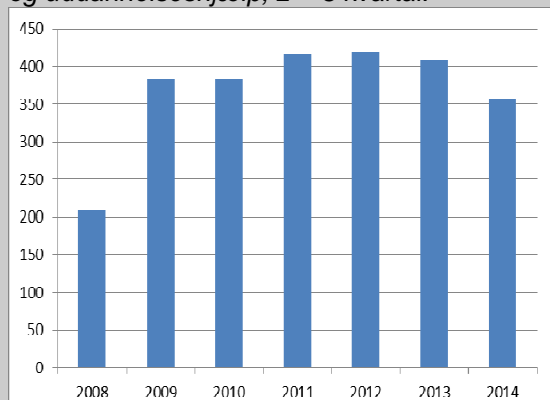
Antallet af unge på kontant- eller uddannelseshjælp i Varde er steget med 1 pct. det seneste år.

Det er modsat gennemsnittet i Syddanmark og klyngen, hvor der det sidste år været et fald på 9 og 10 pct.. I Varde har der været et fald blandt de unge over 25 år. Det er ligeledes for denne gruppe det største fald ses hos Syddanmark og klyngen.

En analyse foretaget af Beskæftigelsesministeriet viser, at andelen af unge, der er gået fra kontant- eller uddannelseshjælp til uddannelse er steget fra 2013 til 2014 – særligt blandt de 25-29 årige (på landstal).

Faldet i antallet af unge kontant- og uddannelseshjælpsmodtagere skyldes dog også, at færre unge i 2014 starter i et forløb på kontant- eller uddannelseshjælp. Som figur 5 viser, er antallet af påbegyndte forløb på kontant- eller uddannelseshjælp i Varde på det laveste niveau siden 2008.

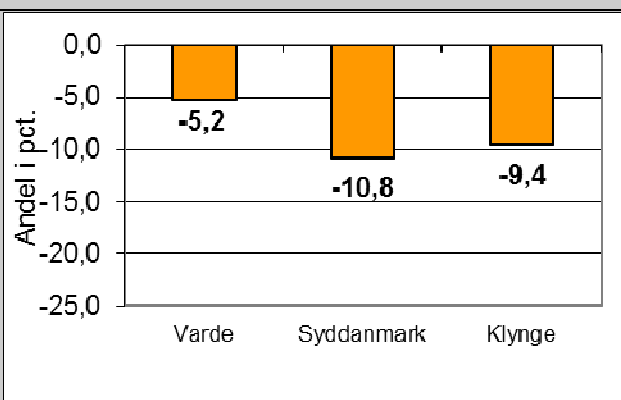
Figur 5. Antal påbegyndte forløb på kontant- og uddannelseshjælp, 2 – 3 kvartal.



Kilde: Jobindsats.dk

## Kort status for de nye ministermål

Fig. 6: *Udvikling i antallet af unge dagpenge- og uddannelseshjælps-, kontanthjælpsmodtagere, okt. 13 – okt. 14.*

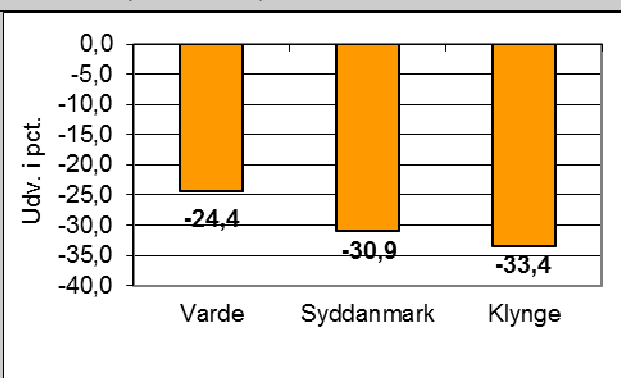


### Flere unge skal have en uddannelse. Udvikling i antallet af unge på dagpenge og kontanthjælp

Varde har en mindre reduktion i antallet af unge på dagpenge, uddannelseshjælp og kontanthjælp end klyngen og Syddanmark.

Varde har dog fortsat en mindre andel af unge på offentligt forsørgelse end klyngen og Syddanmark generelt.

Fig. 7: *Udvikling i tilgangen til førtidspension, nov. 13 – nov. 14 (rullende år)*

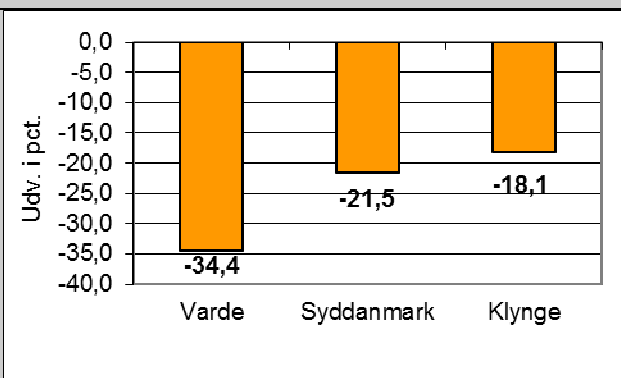


### Tilgang til førtidspension

Tilgangen til førtidspension er det seneste år reduceret med ca. 24 pct. i Varde, hvilket er mindre end i både klynge og Syddanmark.

Desuden er tilgangen til førtidspension også højere i Varde end i Syddanmark og klyngen, når der er taget højde for befolkningens størrelse.

Fig. 8: *Udvikling i antallet af langtidsledige, okt. 13 – okt. 14*

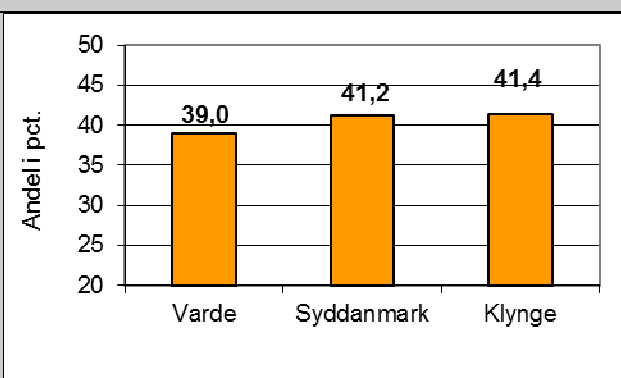


### Langtidsledige

Det seneste år er antallet af langtidsledige i Varde faldet ca. 34 pct. Reduktionen er større end reduktionen i både Syddanmark og klyngen generelt.

Andelen af langtidsledige i pct. af arbejdsstyrken er desuden væsentlig lavere i Varde end i sammenlignelige kommuner og Syddanmark generelt.

Fig. 9: *Samarbejdsgrad mellem jobcentre og virksomheder, jan. 13 – dec. 13*



### Virksomhedssamarbejdet

Samarbejdsgradmålingen er ikke blevet opdateret siden december 2013. Figur 9 giver derfor ikke et opdateret billede af samarbejdet med virksomhederne i Varde kommune.

Andelen af Vardes virksomheder, der samarbejder med et jobcenter om f.eks. løntilskud, virksomhedspraktik, jobrotation og fleksjob er lidt lavere end i Syddanmark og klyngen.